

الأرقام القياسية لقطاع البناء والتشييد لسنة 2014

تشرين الثاني 2015

قسم الأرقام القياسية

المحتويات

رقم الصفحة	الموضوع
1	المقدمة
1	المنهجية
1	أولاً: السلة السلعية في قطاع البناء والتشييد
2	جدول رقم (1) المجاميع الرئيسية وأنواع تصنيفاتها حسب القطاع لسنة الأساس 2012
3	ثانياً: مصادر البيانات
3	ثالثاً: فترة الأساس
3 -5	رابعاً: الأوزان
5	جدول رقم (2) أنواع المجاميع الرئيسية وأوزانها حسب القطاع في سنة الأساس 2012
7 -6	خامساً: أنواع الأرقام القياسية
9 -7	سادساً: الصيغ المستخدمة في احتساب الأرقام القياسية
10	جدول رقم (3) الأرقام القياسية لأسعار الأنواع في قطاعات البناء والتشييد لسنة 2014 بأساس 2012
11	جدول رقم (4- أ) الأرقام القياسية للأسعار وللأجور وللكلفة في قطاعات البناء والتشييد لسنة 2014 بأساس 2012
11	جدول رقم (4- ب) الأرقام القياسية لأجور المشتغلين في القطاع العام (أبنية + إنشاءات) لسنة 2014 بأساس 2012
12	تحليل الأرقام القياسية في قطاعات البناء والتشييد لسنة 2014 بأساس 2012
13	جدول رقم (5) الأرقام القياسية للأسعار وللأجور وللكلفة في قطاعات البناء والتشييد ومعدلات التغير للسنوات (2010- 2014) بأساس 2007
16	تحليل الأرقام القياسية في قطاعات البناء والتشييد لسنة 2014 بأساس 2007

الأشكال البيانية

رقم الصفحة	الشكل
14	شكل رقم (1) الأرقام القياسية لأسعار الأنواع في قطاعات البناء والتشييد للسنوات (2010- 2014) بأساس 2007
14	شكل رقم (2) الأرقام القياسية لأجور المشتغلين في قطاعات البناء والتشييد للسنوات (2010- 2014) بأساس 2007
15	شكل رقم (3) الأرقام القياسية لكلفة البناء في قطاعات البناء والتشييد للسنوات (2010- 2014) بأساس 2007
15	شكل رقم (4) الأرقام القياسية لأجور المشتغلين في القطاع العام (أبنية + إنشاءات) للسنوات (2010- 2014) بأساس 2007

المقدمة

يعتبر قطاع البناء والتشييد من القطاعات الاقتصادية المهمة حيث يشكل هذا القطاع في المراحل الأولى من التنمية الثقل الرئيسي للفعاليات الاقتصادية لأنه يهيئ أسس البناء التحتي للاقتصاد الوطني .
لقد تم إعداد تقرير الأرقام القياسية لقطاع البناء والتشييد لسنة 2014 ، ويتضمن الأرقام القياسية لأسعار الأنواع المستخدمة في القطاعين العام والخاص ، ولأجور المشتغلين ، ولتكلفة البناء .
أن المؤشرات المحتسبة لاتتضمن اقليم كردستان .

المنهجية

فيما يأتي منهجية تركيب الأرقام القياسية لقطاع البناء والتشييد :

أولاً : السلة السلعية في قطاع البناء والتشييد

صنفت المجاميع الداخلة في احتساب الأرقام القياسية في كلاً من القطاعين العام والخاص المستخدمة في تقرير إحصاء الأبنية والإنشاءات في القطاع العام وإحصاء أبنية القطاع الخاص لسنة 2012 الصادرين من مديرية إحصاءات البناء والتشييد ، إلى (14) مجموعة رئيسية ، وكل مجموعة تتكون من عدة أنواع تفصيلية (تتضمن قيمة وكمية) ، وكما يأتي :

1. القطاع العام :

لقد شمل عدد (89) نوع من أصل (99) ضمن (14) مجموعة رئيسية ويمثل نسبة (90 %) من مجموع عدد الأنواع الكلية .

اما بالنسبة للقيمة فتمثل نسبة (99.998 %) من مجموع قيم الأنواع الكلية ، وكان هناك (18) نوع اضافي داخل ضمن المجاميع الرئيسية لسنة الأساس 2012 ولها اوزان ، بينما كانت غير مشمولة في سنة الأساس السابقة 2007 بسبب قلة اهميتها النسبية او كانت اوزانها صفراً .

2. القطاع الخاص :

لقد شمل عدد (69) نوع من أصل (74) ضمن (14) مجموعة رئيسية ويمثل نسبة (93 %) من مجموع عدد الأنواع الكلية .

اما بالنسبة للقيمة فتمثل نسبة (69 %) من مجموع قيم الأنواع الكلية ، كذلك كان هناك (15) نوع اضافي ضمن المجاميع الرئيسية لسنة الأساس 2012 ولها اوزان ، بينما كانت غير مشمولة في سنة الأساس السابقة 2007 بسبب قلة اهميتها النسبية او كانت اوزانها صفراً .

أما النوع (أخرى) الداخل ضمن (14) مجموعة رئيسية في القطاعين العام والخاص في سنة 2012 والذي لم يدخل في احتساب الرقم القياسي فقد استبعد للأسباب الآتية :

1 . عدم ثبات المواصفات .

2 . أحياناً عدم توفر (الكميات) أو (القيم : التي تعني الكلف أو المبالغ) .

والجدول الآتي رقم (1) يبين المجاميع الرئيسية وأنواع تصنيفاتها في القطاعين العام والخاص :

المجاميع الرئيسية وأنواع تصنيفاتها حسب القطاع لسنة الأساس 2012

جدول رقم (1)

ت	اسم المجموعة	تصانيف القطاع العام	تصانيف القطاع الخاص
1	طابوق	عادي، ثرمستون	عادي، عقاري، جمهوري، ثرمستون
2	بلوك	حجم كبير، حجم متوسط، حجم صغير ، كتل خرسانية	حجم كبير، حجم متوسط، حجم صغير
3	حجر	مقطع، خام، تغليف	مقطع، خام
4	رمل	اسود، أحمر(أبيض)	اسود، أحمر(أبيض)
5	حصى	عادي، مكسر	عادي، مكسر
6	سمنت	مقاوم، ابيض، عادي	مقاوم، ابيض، عادي
7	جص	فني، عادي، بورك	فني، عادي
8	كاشي (بلاط الأرضية)	عادي، فرفوري، موزائيك، موزائيك صب موقعي ، مرمر، سيراميك، شتايك	عادي، فرفوري، موزائيك، موزائيك صب موقعي، مرمر، سيراميك، شتايك
9	حديد	شيلمان، شيش، مشبك، فولاذ، جينكو	شيلمان، شيش
10	أبواب	خشب جام، خشب صاج، حديدية، ألنيوم، لوبيية	خشب جام، خشب صاج، حديدية، ألنيوم
11	شبابيك	حديدية، ألنيوم، خشبية	حديدية، ألنيوم، خشبية
12	تأسيسات صحية	أنابيب بوري، أنابيب آهين، أنابيب اسبست، أنابيب بلاستيك، مشطفة ، منهول، خزان ماء، أقفال أنابيب، مرحاض، مغسلة، سنك، خلاط ، حنفيه، حمام كامل ملون	أنابيب بوري، أنابيب آهين، أنابيب بلاستيك، مشطفة ، منهول، خزان ماء، مراحيض ، مغاسل، سنك، حنفيات ، حمام كامل ملون
13	تأسيسات كهربائية	أنابيب بوري، سلك، سويج رئيسي، سويج، بلك، بورد، سركت بريكر ، بلك سويج	أنابيب بوري، سلك، سويج رئيسي، سويج، سركت بريكر
14	مواد إنشائية أخرى	صبات درج، تراب، زجاج، سبيس، كتائب للشبابيك، مبيدات ، فلنتكوت عازل ، تيل مانع ، مجاري هوائية (تبريد)، شبابيك الدكتات ، سقوف ثانوية ، لباد، قير (عادي+سائل) ، طبقات خشبية (تغليف) ، مانع رطوبة ، تبريد وتكيف مركزي، سخان ماء مركزي ، ماستك ، خشب ، كونكريت اسفلتي ، محجر ، معجون ، أنابيب كونكريتية ، سياج حديدية ، سياج اعمدة كونكريتية ، جملون حديدي ، سيم ريط ، أصباغ (مائية+زيتية)	صبات درج، تراب، زجاج، كتائب الشبابيك ، مبيد حشرات ، فلنتكوت عازل ، تيل مانع حشرات ، شبابيك الدكتات ، سقوف ثانوية ، لباد، قير مانع رطوبة ، خشب ، محجر ، دكتات ، هايرب ، أصباغ زيتية

ثانياً : مصادر البيانات

تم الإعتماد على المصادر الآتية عند احتساب الأرقام القياسية في قطاع البناء والتشييد وهي :

1. تقرير إحصاء الأبنية والإنشاءات في القطاع العام لسنة 2014 ، الصادر من مديرية إحصاءات البناء والتشييد .
2. تقرير إحصاء أبنية القطاع الخاص لسنة 2014 ، الصادر من مديرية إحصاءات البناء والتشييد .

ثالثاً : فترة الأساس

تكون سنة 2012 كسنة أساس في احتساب الأرقام القياسية لقطاع البناء والتشييد لتوحيدها مع سنة الأساس المعتمدة لكافة الأرقام القياسية المحتسبة للأنشطة الاقتصادية ، بدلاً من سنة 2007 السابقة .

رابعاً : الأوزان

يتم حساب الأوزان لكل من :

- أ. القطاع العام (تم استخدام قيم الأنواع الموجودة في هذا القطاع في سنة الأساس 2012) .
- ب. القطاع الخاص (تم استخدام قيم الأنواع الموجودة في هذا القطاع في سنة الأساس 2012) .
- ج. قطاع الدمج اي (القطاع العام + القطاع الخاص) ويسمى قطاع البناء والتشييد (وهنا استخدم قيم المجاميع الرئيسية فقط (عدد 14 مجموعة) .

ولحساب الأوزان هناك ثلاثة أنواع وكما يأتي :

1. **وزن النوع أو الدمج** : تم اعتماد قيم الأنواع أو المجاميع الرئيسية في احتساب أوزان الترجيح الثابتة وعلى النحو الآتي :

$$\text{وزن النوع (w) في القطاع العام} = \frac{\text{قيمة النوع المستخدم في القطاع العام أو الخاص لسنة الأساس}}{\text{مجموع قيم الأنواع المستخدمة في القطاع العام أو الخاص لسنة الأساس}} \times 100$$

$$\text{وزن الدمج (w) (عام+خاص)} = \frac{\text{مجموع قيمة (العام+الخاص) لكل مجموعة رئيسية لسنة الأساس}}{\text{مجموع قيم كل المجاميع الرئيسية (للعام+الخاص) لسنة الأساس}} \times 100$$

2. **وزن الأجور** : اعتبر عدد المشتغلين (عدد العاملين) في سنة الأساس 2012 (كوزن ثابت) لكل صنف من أصناف مهن المشتغلين ، حيث تم ترجيح معدلات الأجر في سنة المقارنة بعدد المشتغلين في سنة الأساس لذلك الصنف أي وزن الأجور = (معدل الأجر للمقارنة X عدد المشتغلين للأساس) ويعتبر (كوزن مرجح) لكل صنف ، حيث تشمل الأصناف ما يأتي :

أ. أصناف مهن القطاع العام وتشمل :

1. المهندسون
2. الفنيون
3. الإداريون
4. العمال (المشتغلون)
5. سواق السيارات وسواق ومشغلي الآلات والمكائن
6. الحراس والفراشون والمشتغلون الآخرون

ب. أصناف مهن القطاع الخاص وتشمل :

1. العمال الماهرون
2. العمال شبه الماهرين
3. العمال غير الماهرين

أما معدل الأجر سواء في سنة الأساس 2012 أو في سنة المقارنة فيحتسب كما يأتي :

قيمة أجور كل صنف في القطاع العام لسنة الأساس أو المقارنة

$$\frac{\text{قيمة أجور كل صنف في القطاع العام لسنة الأساس أو المقارنة}}{\text{عدد المشتغلين لذلك الصنف في القطاع العام لنفس السنة}} = \text{معدل الأجر في القطاع العام}$$

عدد المشتغلين لذلك الصنف في القطاع العام لنفس السنة

قيمة أجور كل صنف في القطاع الخاص لسنة الأساس أو المقارنة

$$\frac{\text{قيمة أجور كل صنف في القطاع الخاص لسنة الأساس أو المقارنة}}{\text{عدد المشتغلين لذلك الصنف في القطاع العام لنفس السنة}} = \text{معدل الأجر في القطاع الخاص}$$

عدد المشتغلين لذلك الصنف في القطاع العام لنفس السنة

3. **وزن الكلفة** : تم احتساب أوزان الترجيح الثابتة لكل من (الأنواع المستخدمة في القطاع العام أو الخاص) و(الأجور المدفوعة للمشتغلين) وكما يأتي :

بما ان كلفة البناء في القطاع العام أو الخاص = مجموع قيمة الأنواع + مجموع قيمة الأجور المدفوعة للمشتغلين
فإن :

$$100 \times \frac{\text{مجموع قيمة الأنواع المستخدمة في القطاع العام أو الخاص لسنة الأساس}}{\text{كلفة البناء في القطاع العام أو الخاص لسنة الأساس}} = \text{وزن الكلفة لقيمة الأنواع في القطاع العام أو الخاص}$$

أو :

$$100 \times \frac{\text{مجموع قيمة الأنواع المستخدمة في القطاع العام أو الخاص لسنة الأساس}}{\text{مجموع (قيمة الأنواع + قيمة الأجور) في القطاع العام أو الخاص لسنة الأساس}} = \text{وزن الكلفة لقيمة الأنواع في القطاع العام أو الخاص}$$

ب. وزن الكلفة للأجور = $100 \times \frac{\text{مجموع قيمة الأجور في القطاع العام أو الخاص لسنة الأساس}}{\text{كلفة البناء في القطاع العام أو الخاص لسنة الأساس}}$ أو :

وزن الكلفة للأجور = $100 \times \frac{\text{مجموع (قيمة الأنواع + قيمة الأجور) في القطاع العام أو الخاص لسنة الأساس}}{\text{مجموع (قيمة الأنواع + قيمة الأجور) في القطاع العام أو الخاص لسنة الأساس}}$

ج. وزن الكلفة لقطاع الدمج = $100 \times \frac{\text{مجموع (قيمة الأنواع + قيمة الأجور) في القطاع العام أو الخاص لسنة الأساس}}{\text{مجموع (قيمة الأنواع + قيمة الأجور) في قطاع الدمج (العام + الخاص) لسنة الأساس}}$ أو :

وزن الكلفة لقطاع الدمج = $100 \times \frac{\text{كلفة البناء في القطاع العام أو الخاص لسنة الأساس}}{\text{مجموع كلفة البناء في قطاع الدمج (العام + الخاص) لسنة الأساس}}$

وفيما يأتي جدول يبين المجاميع الرئيسية في القطاعين العام والخاص وأوزانها :

جدول رقم (2) أنواع المجاميع الرئيسية وأوزانها حسب القطاع في سنة الأساس 2012

ت	اسم المجموعة الرئيسية	أوزان القطاع العام	أوزان القطاع الخاص	أوزان قطاع البناء والتشييد
1	الطابوق	1.888	13.628	10.794
2	البلوك	0.556	2.732	2.206
3	الحجر	0.482	1.543	1.286
4	الرمل	1.542	5.747	4.732
5	الحصو	2.606	2.645	2.636
6	السمنت	32.540	11.024	16.220
7	الجص	0.280	3.213	2.504
8	الكاشي	2.737	2.104	2.256
9	الحديد	8.832	4.875	5.831
10	الأبواب	0.500	3.955	3.121
11	الشبابيك	0.485	3.633	2.873
12	التأسيسات الصحية	5.639	2.896	3.558
13	التأسيسات الكهربائية	1.453	4.224	3.556
14	المواد الأخرى (غير المصنفة)	40.461	37.781	38.427
	مجموع الأوزان	100.0	100.0	100.0

خامساً : أنواع الأرقام القياسية**1. الأرقام القياسية لأسعار الأنواع :**

تعتبر أسعار الأنواع ومواصفاتها المستخدمة في البناء من العوامل الرئيسية التي تؤثر في كلفة البناء ويؤثر حجم الطلب بشكل كبير في ارتفاع أو انخفاض الأسعار حيث إن الاستثمارات العالية تؤدي إلى زيادة الطلب على تلك الأنواع وبالتالي إلى زيادة أسعارها بسبب محدودية العرض لتلبية الاحتياجات المطلوبة .
أن الغرض من احتساب الأرقام القياسية لأسعار الأنواع هو معرفة التغير في أسعار هذه الأنواع بالإضافة إلى استخدامها في احتساب الرقم القياسي لكلفة البناء .

وقد استخرجت أسعار الأنواع من المعادلة الآتية :

قيمة كل نوع مشمول في احتساب الرقم القياسي

$$\frac{\text{القيمة}}{\text{السعر}} =$$

الكمية المستخدمة منه

مع العلم ان

1. القيمة تمثل (الكلفة أو المبلغ) في تقارير البناء والتشييد .
2. الكمية تمثل (الوحدة القياسية) المستخدمة في تقارير البناء والتشييد .

وتتضمن ثلاثة أنواع من الأرقام القياسية وهي :

1. الأرقام القياسية لأسعار الأنواع المستخدمة في القطاع العام .
2. الأرقام القياسية لأسعار الأنواع المستخدمة في القطاع الخاص .
3. الأرقام القياسية لمجموع أسعار الأنواع المستخدمة في قطاع البناء والتشييد {أي قطاع الدمج (عام + خاص)} .

2. الأرقام القياسية للأجور المدفوعة للمشتغلين :

تعتبر القوى العاملة (أي المشتغلين) من العناصر الأساسية في عملية الإنتاج فعلى الرغم من تزايد استخدام المكننة وتصنيع البناء فإن النشاط الإنتاجي لا يزال يعتمد بدرجة كبيرة على العامل البشري وفي جميع مراحلها .
يعتبر الرقم القياسي للأجور من المؤشرات الاقتصادية المهمة كعنصر هام في تحليل عناصر الكلفة والغرض من احتساب هذا الرقم إضافة إلى استخدامه في إعداد الرقم القياسي لكلفة البناء هو لمقارنة الأجور في القطاعات الاقتصادية المختلفة خلال مدد زمنية وكذلك التعرف على دخول المشتغلين وتناسبها مع المستوى العام للأسعار.

ويتم احتسابها كما يأتي :

1. الرقم القياسي لأجور المشتغلين في القطاع العام .
2. الرقم القياسي لأجور المشتغلين في القطاع الخاص .
3. الرقم القياسي لمجموع الأجور في قطاع البناء والتشييد {أي قطاع الدمج (عام + خاص)} .

3. الأرقام القياسية لكلفة البناء :

ان كلفة البناء تتأثر بعنصرين أساسيين هما أسعار الأنواع وأجور المشتغلين ، فبعد أن يتم احتساب أرقام قياسية لهذين العنصرين (اي الاسعار والأجور) فيمكن تركيب أرقام قياسية لكلفة البناء للقطاعاتين العام والخاص ولقطاع البناء والتشييد {أي قطاع الدمج (عام + خاص)}.

سادساً : الصيغ المستخدمة في احتساب الأرقام القياسية

تم احتساب ثلاثة أنواع رئيسية للأرقام القياسية لسنة الأساس 2012 وكما يأتي :

1. الأرقام القياسية لأسعار الأنواع : استخدم قانون الترجيح بأوزان ثابتة (صيغة لاسبيرز) في احتساب الأرقام القياسية للقطاعاتين العام أو الخاص ولقطاع الدمج {عام+خاص} (قطاع البناء والتشييد) وكما يأتي :

$$I_p = \frac{\sum_{i=1}^n \frac{P_1}{P_0} \times W_i}{\sum_{i=1}^n W_i} \times 100 \quad \dots\dots\dots (1)$$

حيث ان :

I_p : يمثل الرقم القياسي للسعر .

P_1 : يمثل السعر في سنة المقارنة .

P_0 : يمثل السعر في سنة الأساس .

W_i : يمثل وزن النوع في القطاع العام أو الخاص أو الدمج (عام+خاص) .

ولحساب الرقم القياسي لقطاع البناء والتشييد اي الدمج (عام + خاص) فيكون كما يأتي :

أولاً : يحتسب رقم قياسي لكل مجموعة رئيسية وكما يأتي :

الرقم القياسي = ((الرقم القياسي لسعر النوع للقطاع العام× وزن العام)+(الرقم القياسي لسعر النوع للقطاع الخاص× وزن الخاص))
 للمجموعة الرئيسية =

100

حيث أن وزن العام أو وزن الخاص يحتسب كما يأتي :

$$\text{مجموع قيم الأنواع لكل مجموعة رئيسية في القطاع العام لسنة الاساس} \\ \text{وزن العام} = \frac{100 \times \text{مجموع قيم الأنواع لكل مجموعة رئيسية في قطاعي (العام+الخاص) لسنة الاساس}}{100}$$

$$\text{مجموع قيم الأنواع لكل مجموعة رئيسية في القطاع الخاص لسنة الاساس} \\ \text{وزن الخاص} = \frac{100 \times \text{مجموع قيم الأنواع لكل مجموعة رئيسية في قطاعي (العام+الخاص) لسنة الاساس}}{100}$$

بعد ذلك يحتسب الرقم القياسي لقطاع البناء والتشييد {أي قطاع الدمج (عام + خاص)} باستخدام الصيغة (1) في الصفحة السابقة .

2. الأرقام القياسية لأجور المشتغلين : استخدم قانون الترجيح بالأوزان الثابتة (الاسبيرز) في الإحتساب وللقطاعين العام والخاص وكما يأتي :

أ. بالنسبة لأجور القطاع العام : يتكون من {أجور قطاع الأبنية + أجور قطاع الإنشاءات} فإذاً :

$$\text{مجموع (معدل أجور الأبنية لسنة المقارنة X عدد مشتغلين الأبنية لسنة الاساس)} \\ \text{الرقم القياسي لأجور الأبنية} = \frac{100 \times \text{مجموع أجور الأبنية لسنة الاساس}}{100}$$

كذلك :

$$\text{مجموع (معدل أجور الإنشاءات لسنة المقارنة X عدد مشتغلين الإنشاءات لسنة الاساس)} \\ \text{الرقم القياسي لأجور الإنشاءات} = \frac{100 \times \text{مجموع أجور الإنشاءات لسنة الاساس}}{100}$$

فيكون :

$$\text{مجموع {معدل أجور (الأبنية+الإنشاءات) في سنة المقارنة X عدد مشتغلين (الأبنية+الإنشاءات) في سنة الاساس}} \\ \text{الرقم القياسي لأجور المشتغلين في القطاع العام} = \frac{100 \times \text{مجموع أجور (الأبنية+الإنشاءات) لسنة الاساس}}{100}$$

ب. أما بالنسبة لأجور القطاع الخاص : فإنه يحتسب كما يأتي :

$$\text{مجموع (معدل الأجور لسنة المقارنة X عدد المشتغلين لسنة الاساس)} \\ \text{الرقم القياسي لأجور المشتغلين في القطاع الخاص} = \frac{100 \times \text{مجموع الأجور لسنة الاساس}}{100}$$

وبسبب اختلاف التصنيف المهني للمشتغلين في القطاعين العام والخاص فقد تم احتساب الرقم القياسي لقطاع البناء والتشييد {أي قطاع الدمج (العام+الخاص)} باستخدام الأهمية النسبية (الوزن) للأجور في كلا القطاعين في سنة الأساس وكما يأتي :

$$\frac{\text{الرقم القياسي}}{\text{للأجور في قطاع البناء}} = \frac{\text{((الرقم القياسي لأجور القطاع العام X وزنه) + (الرقم القياسي لأجور القطاع الخاص X وزنه))}}{100}$$

حيث يحتسب وزن أجور القطاع العام أو الخاص كما يأتي :

$$\text{وزن الأجور في القطاع العام أو الخاص} = \frac{\text{قيمة الأجور في القطاع العام أو الخاص لسنة الأساس}}{100 \times \text{مجموع قيمة أجور قطاع البناء والتشييد (العام+الخاص) لسنة الأساس}}$$

3. الأرقام القياسية لكلفة البناء : بعد تحديد أوزان الترجيح الثابتة لكل عنصر من عناصر كلفة البناء (وزن الأنواع والأجور) وبعد احتساب الأرقام القياسية لها فإنه يمكن تركيب أرقام قياسية لكلفة البناء في كلاً من القطاعين العام والخاص وكما يأتي :

$$\frac{\text{الرقم القياسي}}{\text{لكلفة البناء في القطاع العام أو الخاص}} = \frac{\text{((الرقم القياسي لأسعار الأنواع X وزن الكلفة لقيمة الأنواع) + (الرقم القياسي للأجور X وزن الكلفة للأجور))}}{100}$$

ثم بعد احتساب الأرقام القياسية لكلفة البناء في القطاعين العام والخاص، وبعد احتساب وزن الكلفة في قطاع الدمج يتم تركيب الرقم القياسي لكلفة البناء في قطاع البناء والتشييد {أي قطاع الدمج (العام+الخاص)} وكما يأتي:

كما ذكرنا سابقاً في فقرة وزن الكلفة لقطاع الدمج (أو وزن الدمج للكلفة) بأن :

$$\text{وزن الدمج للكلفة} = \frac{\text{كلفة البناء في القطاع العام أو الخاص لسنة الأساس}}{100 \times \text{كلفة البناء في قطاع البناء والتشييد (الدمج العام+الخاص) لسنة الأساس}}$$

وبما إن كلفة البناء في قطاع البناء والتشييد = {كلفة البناء في القطاع العام + كلفة البناء في القطاع الخاص} فإن :

$$\frac{\text{الرقم القياسي}}{\text{لكلفة البناء في قطاع البناء والتشييد}} = \frac{\text{((الرقم النسبي للكلفة X وزن الدمج للكلفة) في القطاع العام) + (الرقم القياسي للكلفة X وزن الدمج للكلفة) في القطاع الخاص}}{100}$$

الأرقام القياسية لأسعار الأنواع في قطاعات البناء والتشييد لسنة 2014 بأساس 2012

جدول رقم (3)

الصفن	الأرقام القياسية لأسعار الأنواع في القطاع العام	وزن الاساس للعام	الأرقام القياسية لأسعار الأنواع في القطاع الخاص	وزن الاساس للخاص	الأرقام القياسية لأسعار الأنواع في قطاع البناء والتشييد	وزن الاساس لقطاع البناء والتشييد
الطابوق	253.5	1.888	107.8	13.628	113.9	10.8
البلوك	41.7	0.556	94.1	2.732	90.9	2.2
الحجر	118.9	0.482	81.5	1.543	84.9	1.3
الرمل	88.1	1.542	123.8	5.747	121.0	4.7
الحصو	117.5	2.606	88.3	2.645	95.3	2.6
السمنت	130.2	32.540	48.0	11.024	87.8	16.2
الجنص	139.6	0.280	48.7	3.213	51.2	2.5
الكاشي	100.9	2.737	121.1	2.104	115.2	2.3
الحديد	124.3	8.832	115.7	4.875	118.8	5.8
ابواب	107.8	0.500	84.5	3.955	85.4	3.1
الشبابيك	104.9	0.485	66.9	3.633	68.5	2.9
التاسيسات الصحية	224.4	5.639	80.6	2.896	135.7	3.6
التاسيسات الكهربائية	1975.4	1.453	143.9	4.224	325.2	3.6
المواد الأخرى	104.9	40.461	54.3	37.781	67.2	38.4
الرقم القياسي العام	151.3	100.0	77.7	100.0	95.5	100.0

الأرقام القياسية للأسعار وللأجور وللكلفة في قطاعات البناء والتشييد
لسنة 2014 بأساس 2012

جدول رقم (4- أ)

الأرقام القياسية للأجور المشغلين	الأرقام القياسية لأسعار الأنواع	الأرقام القياسية لكلفة البناء	القطاع
117.1	151.3	146.6	العام
84.3	77.7	78.8	الخاص
91.0	95.5	94.8	البناء والتشييد

الأرقام القياسية لأجور المشغلين في القطاع العام (أبنية+إنشاءات)
لسنة 2014 بأساس 2012

جدول رقم (4- ب)

الأرقام القياسية لأجور المشغلين في القطاع العام (أبنية+إنشاءات)	القطاع
120.3	الأبنية
114.6	الإنشاءات
117.1	العام

تحليل الأرقام القياسية في قطاعات البناء والتشييد لسنة 2014 بأساس 2012

من خلال جدول رقم (4 أ و ب) {الأرقام القياسية للأسعار وللأجور وللكلفة في قطاعات البناء والتشييد بأساس 2012} يمكن ملاحظة الآتي :

1. الأرقام القياسية لأسعار الأنواع :

بلغ الرقم القياسي لأسعار الأنواع في القطاع العام (151.3٪) في سنة 2014 بأساس 2012 .
في حين بلغ الرقم القياسي لأسعار الأنواع في القطاع الخاص (77.7٪) .
اما الرقم القياسي لأسعار الأنواع في قطاع البناء والتشييد فقد بلغ (95.5٪) .

2. الأرقام القياسية لأجور المشتغلين :

بلغ الرقم القياسي لأجور المشتغلين في القطاع العام (أبنية + إنشاءات) (117.1٪) في سنة 2014 بأساس 2012 .
في حين بلغ الرقم القياسي لأجور المشتغلين في القطاع الخاص (84.3٪) .
اما الرقم القياسي لأجور المشتغلين في قطاع البناء والتشييد فقد بلغ (91.0٪) .

3. الأرقام القياسية لكلفة البناء :

بلغ الرقم القياسي لكلفة البناء في القطاع العام (146.6٪) في سنة 2014 بأساس 2012 .
في حين بلغ الرقم القياسي لكلفة البناء في القطاع الخاص (78.8٪) .
اما الرقم القياسي لكلفة البناء في قطاع البناء والتشييد فقد بلغ (94.8٪) .

4. الأرقام القياسية لأجور المشتغلين في القطاع العام (الأبنية + الإنشاءات) :

بلغ الرقم القياسي لأجور المشتغلين في قطاع الأبنية (120.3٪) في سنة 2014 بأساس 2012 .
في حين بلغ الرقم القياسي لأجور المشتغلين في قطاع الإنشاءات (114.6٪) .
لذا اصبح الرقم القياسي لأجور المشتغلين في القطاع العام (أي الأبنية + الإنشاءات) (117.1٪) { كما ذكرنا في الفقرة 2 أعلاه} .

الأرقام القياسية للأسعار وللأجور وللكلفة في قطاعات البناء والتشييد ومعدلات التغير للسنوات (2010-2014) بأساس 2007

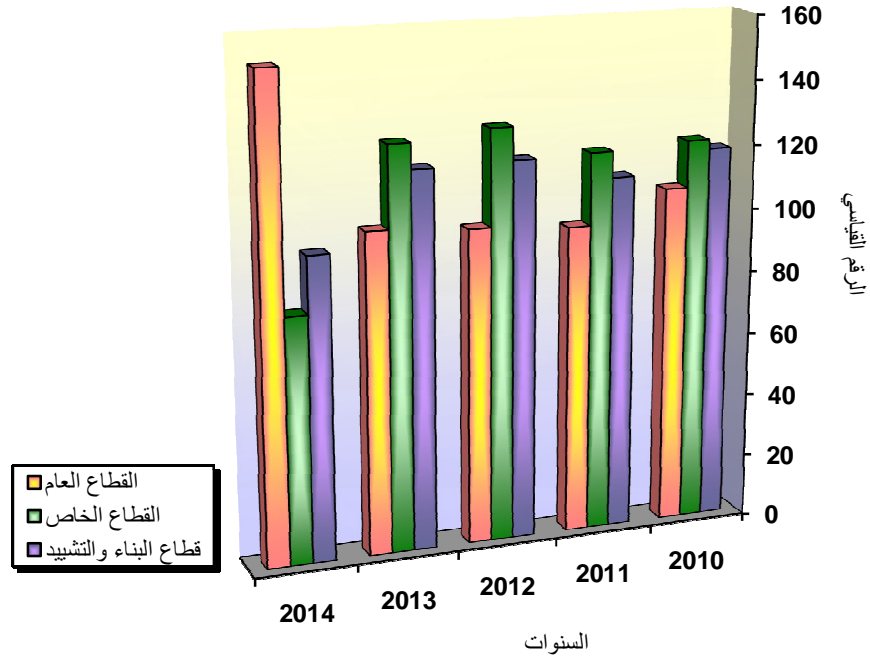
جدول رقم (5)

معدل التغير % 2013/ 2014	معدل التغير % 2012/ 2013	معدل التغير % 2011/ 2012	معدل التغير % 2010/ 2011	2014	2013	2012	2011	2010	القطاع	الصنف
48.4	1.9	2.1	-8.9	150.2	101.2	99.3	97.3	106.8	العام	الأرقام القياسية لأسعار الأنواع في
-20.7	-2.1	8.1	-1.2	100.6	126.8	129.5	119.8	121.3	الخاص	
-4.1	-0.4	6.7	-5.7	113.8	118.7	119.2	111.7	118.4	البناء والتشييد	
6.5	10.0	7.7	164.8	170.6	160.2	145.7	135.3	51.1	العام	الأرقام القياسية لأجور المشتغلين في
3.1	-18.2	38.9	13.9	261.4	253.6	310.1	223.3	196.0	الخاص	
-5.5	-3.7	20.9	69.7	178.6	189.0	196.3	162.4	95.7	البناء والتشييد	
41.9	3.3	3.0	3.0	154.7	109.0	105.5	102.4	99.4	العام	الأرقام القياسية لكلفة البناء في
-15.2	-7.1	16.0	2.3	124.5	146.8	158.0	136.2	133.1	الخاص	
-0.9	-4.4	12.3	2.6	132.5	133.7	139.8	124.5	121.4	البناء والتشييد	
5.6	14.0	8.6	5.0	174.0	164.8	144.6	133.1	126.8	الأبنية	الأرقام القياسية لأجور المشتغلين في القطاع العام (أبنية-إنشاءات)
8.2	5.9	6.8	324.8	167.4	154.7	146.1	136.8	32.2	الإنشاءات	
6.5	10.0	7.7	164.8	170.6	160.2	145.7	135.3	51.1	العام	

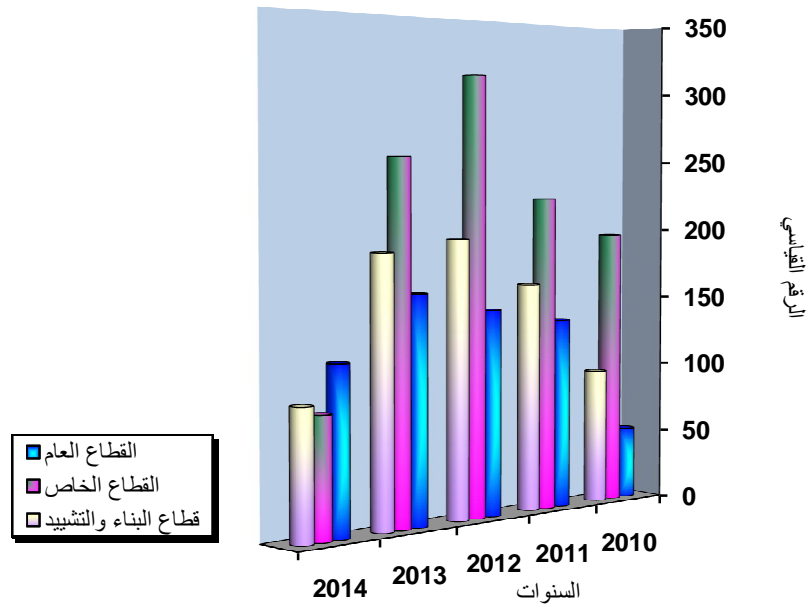
ملاحظة 1 : السنوات (2010 - 2013) هي أرقام فعلية بسنة الأساس 2007 .

ملاحظة 2 : إعتباراً من سنة 2014 فما فوق ستحتسب عن طريق ربط السلاسل الزمنية لسنة الأساس 2007 .

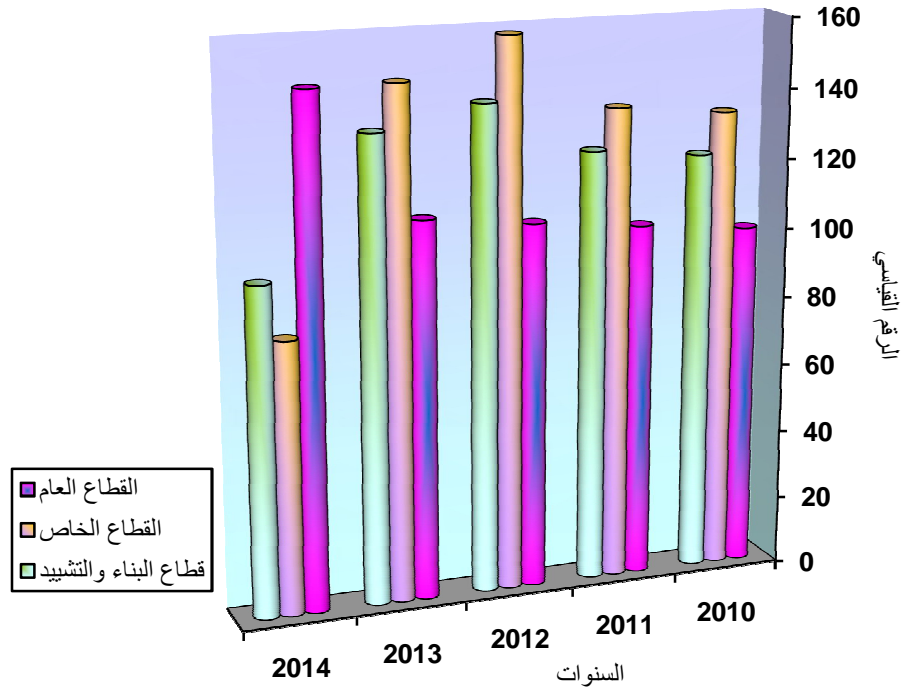
شكل رقم (1) الأرقام القياسية لأسعار الانواع في قطاعات البناء والتشييد للسنوات (2010-2014) بأساس 2007



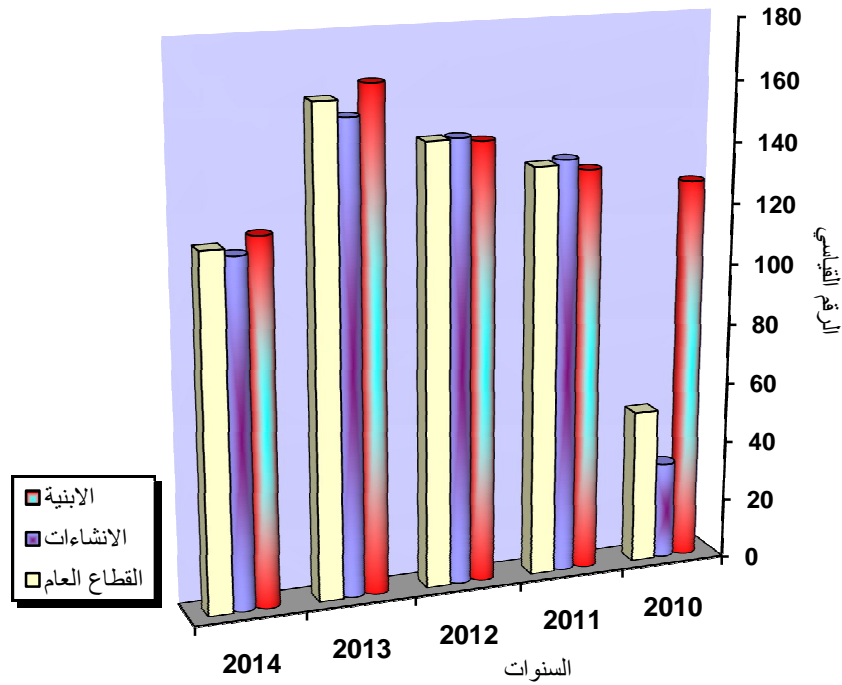
شكل رقم (2) الأرقام القياسية لأجور المشتغلين في قطاعات البناء والتشييد للسنوات (2010-2014) بأساس 2007



شكل رقم (3) الأرقام القياسية لكلفة البناء في قطاعات البناء والتشييد للسنوات (2010-2014) بأساس 2007



شكل رقم (4) الأرقام القياسية لأجور المشتغلين في القطاع العام (أبنية + إنشاءات) للسنوات (2010-2014) بأساس 2007



تحليل الأرقام القياسية في قطاعات البناء والتشييد لسنة 2014 بأساس 2007

من خلال جدول رقم (5) {الأرقام القياسية للأسعار وللأجور وللكلفة في قطاعات البناء والتشييد بأساس 2007} يمكن ملاحظة الآتي :

1. الأرقام القياسية لأسعار الأنواع :

بلغ الرقم القياسي لأسعار الأنواع في القطاع العام (150.2٪) في سنة 2014 بأساس 2007 وقد ارتفع عن العام الماضي بنسبة (48.4٪) .

في حين بلغ الرقم القياسي لأسعار الأنواع في القطاع الخاص (100.6٪) وقد انخفض بنسبة (20.7٪) عن العام الماضي .
اما الرقم القياسي لأسعار الأنواع في قطاع البناء والتشييد فقد بلغ (113.8٪) وبإنخفاض (4.1٪) عن العام الماضي .

2. الأرقام القياسية لأجور المشتغلين :

بلغ الرقم القياسي لأجور المشتغلين في القطاع العام (أبنية + إنشاءات) (170.6٪) في سنة 2014 بأساس 2007 وقد ارتفع عن العام الماضي بنسبة (6.5٪) .

في حين بلغ الرقم القياسي لأجور المشتغلين في القطاع الخاص (261.4٪) وقد ارتفع أيضاً عن العام الماضي بنسبة (3.1٪) .

اما الرقم القياسي لأجور المشتغلين في قطاع البناء والتشييد فقد بلغ (178.6٪) وبإنخفاض (5.5٪) عن العام الماضي .

3. الأرقام القياسية لكلفة البناء :

بلغ الرقم القياسي لكلفة البناء في القطاع العام (154.7٪) في سنة 2014 بأساس 2007 وقد ارتفع عن العام الماضي بنسبة (41.9٪) .

في حين بلغ الرقم القياسي لكلفة البناء في القطاع الخاص (124.5٪) وقد انخفض بنسبة (15.2٪) عن العام الماضي .
اما الرقم القياسي لكلفة البناء في قطاع البناء والتشييد فقد بلغ (132.5٪) وبإنخفاض (0.9٪) عن العام الماضي .

4. الأرقام القياسية لأجور المشتغلين في القطاع العام (الأبنية + الإنشاءات) :

بلغ الرقم القياسي لأجور المشتغلين في قطاع الأبنية (174.0٪) في سنة 2014 بأساس 2007 وقد ارتفع عن العام الماضي بنسبة (5.6٪) .

في حين بلغ الرقم القياسي لأجور المشتغلين في قطاع الإنشاءات (167.4٪) وقد ارتفع أيضاً بنسبة (8.2٪) عن العام الماضي .

لذا اصبح الرقم القياسي لأجور المشتغلين في القطاع العام (أي الأبنية + الإنشاءات) (170.6٪) وبارتفاع (6.5٪) عن العام الماضي {كما ذكرنا في الفقرة 2 أعلاه} .